

PARTE 2

LA REGIÓN DE ATACAMA

I. ANTECEDENTES GENERALES

Atacama tiene una superficie total de 75.573,3 km² (7,5 millones de hectáreas) con una densidad de 3,38 habitantes por kilómetro cuadrado, una de las más bajas del país. La III Región¹, está dividida administrativamente en tres provincias: Chañaral, Copiapó y Huasco y nueve comunas: Chañaral, Diego de Almagro, Colpiapó, Caldera, Tierra Amarilla, Vallenar, Huasco, Freirina y Alto del Carmen. El valle del río Copiapó comprende las comunas de Copiapó y Tierra Amarilla.

Población e indicadores sociales

De acuerdo a los datos arrojados por el Censo 2002, la población total de la región es de 254.336 habitantes (el 2% del total nacional). Esta aumentó en 10,2%, respecto al Censo de 1992, sin embargo es la cuarta región con menor crecimiento poblacional al ubicarse 3 puntos por debajo del crecimiento del país, de 13,2% (Cuadro 1)². Del total de la población el 91,5% es urbana y 8,5% rural³; el 50,8% masculina y el 49,2% femenina. Según datos del INE para el año 2000, la tasa de nacimientos llegaba a 16,2 (por cada 1000 habitantes), mientras la de mortalidad infantil (por mil nacidos vivos) era de 14,4, la más alta del país, pero menor en dos puntos a la registrada en 1996⁴.

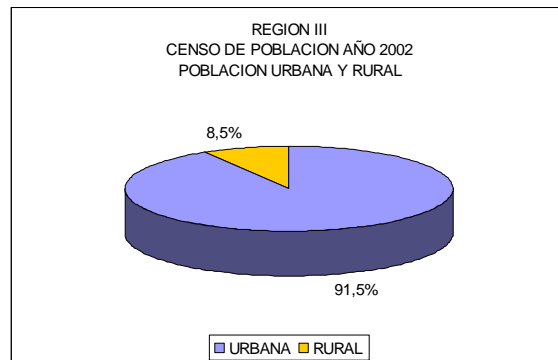
¹ SERPLAC III Región. "Prospección de Oportunidades de Inversión en la Región de Atacama"; Alvear, Fernando. "El entorno socioeconómico y laboral de la III región de Atacama". Documento de trabajo N° 3. Departamento de Estudios, Dirección del Trabajo. Santiago, mayo 2003. Disponible al 10 de marzo de 2005 en <http://www.portal.dt.gob.cl/documentación/1612/articles-62493_recurso_1.pdf>; ODEPA sobre información del INE. Disponible al 10 de marzo de 2005 en <<http://www.odepa.cl>>.

² Alvear, Fernando. "El entorno socioeconómico y laboral de la III región de Atacama". Documento de trabajo N° 3. Departamento de Estudios, Dirección del Trabajo. Santiago, mayo 2003. Disponible al 10 de marzo de 2005 en <http://www.portal.dt.gob.cl/documentación/1612/articles-62493_recurso_1.pdf>

³ Fuente: ODEPA sobre información del INE. Disponible al 10 de marzo de 2005 en <<http://www.odepa.cl>>

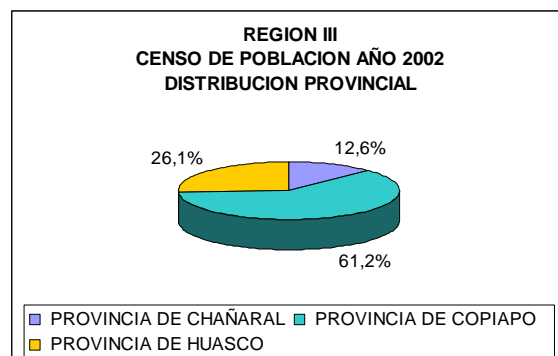
⁴"Compendio Estadístico 2003". Estadísticas Demográficas. Instituto Nacional de Estadísticas-INE. Santiago, 2003. Disponible al 10 de marzo de 2005 en <<http://www.ine.cl/20-compendio/i-compendio.htm>>

Gráfico 1



Fuente: www.odepa.cl

Gráfico 2



Fuente: www.odepa.cl

De acuerdo a los datos del Censo de 1992, la Región de Atacama ocupó el tercer lugar entre las regiones que obtuvieron los menores porcentajes de destino para las migraciones, con un 3,2%⁵. El Censo 2002 arrojó un saldo migratorio negativo para la región junto con la VIII, Metropolitana y XII (gráfico 5)⁶.

No obstante el bajo crecimiento de la población regional, se observan diferenciaciones según comunas encontrándose saldos negativos en las comunas de vocación minera y saldos positivos en aquellas comunas vinculadas a la agricultura y la pesca.

⁵ "Prospección de Oportunidades de Inversión en la Región de Atacama"... Op.cit.

⁶ INE. Síntesis de resultados Censo 2002. Características demográficas. Disponible al 10 de marzo de 2005 en <<http://www.ine.cl/cd2002/sintesiscensal.pdf>>

Cuadro 1

AÑOS	POBLACION, CENSOS		
	1992	2002	% VAR
TOTAL PAIS	13.348.401	15.116.435	13,2
REGION			
COPIAPO	230.873	254.336	10,2
DIEGO DE ALMAGRO.	100.907	129.091	27,9
CHAÑARAL	27.515	18.589	-32,4
VALLENAR	13.936	13.543	-2,8
CALDERA	47.248	48.040	1,7
TIERRA AMARILLA	12.061	13.734	13,9
HUASCO	11.724	12.888	9,9
FREIRINA	7.516	7.945	5,7
ALTO CARMEN	5.221	5.666	8,5
	4.745	4.840	2,0

Fuente: Elaborado por ODEPA con información del INE. :<[http:// www.odepa.cl](http://www.odepa.cl)>

El ritmo en la disminución de la pobreza de la III Región durante la última década ha sido significativamente menor que en el resto del país, registrando una variación de sólo -7,7%, mientras que en el resto del país la variación fue de -18,38 %⁷. Según la CASEN 2000, en Atacama el 23,6% de la población acusaba niveles de pobreza mientras en el país la proporción alcanzó al 20,6%. No obstante esta situación, el PIB regional per cápita el año 2001 fue de US\$ 5.525, bastante más alto que el del promedio del país que alcanzó ese mismo año a US\$ 4.222⁸ lo que revela que la actividad productiva regional no recae en el mejoramiento de las condiciones de vida de la población.

Respecto al campo educacional, la región registró un significativo avance en la Tasa de Analfabetismo que se redujo en 2,3 puntos, de 5,4% en 1990 a un 3,1% en el año 2000, con una disminución mayor que la observada en el país. Sin embargo, no hubo un incremento significativo de la escolaridad que aumentó de 8,9 en 1990 a 9,7 años en el 2000, sólo 0,8 años más, frente al 1,2 a nivel nacional⁹.

⁷ Alvear, Fernando. "El entorno socioeconómico y laboral de la III región de Atacama"... Op.cit.

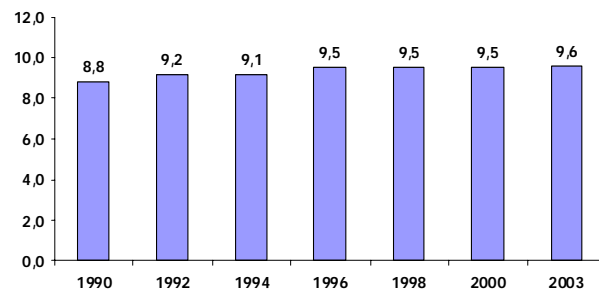
⁸ Atacama N° 840, Copiapó en www.corproa.cl, pág. 3.

⁹ Alvear, Fernando. "El entorno socioeconómico y laboral de la III región de Atacama"... Op.cit.

Gráfico 3

Región de Atacama

Promedio de escolaridad de la población de 15 años y más, Región de Atacama, 1990 a 2003

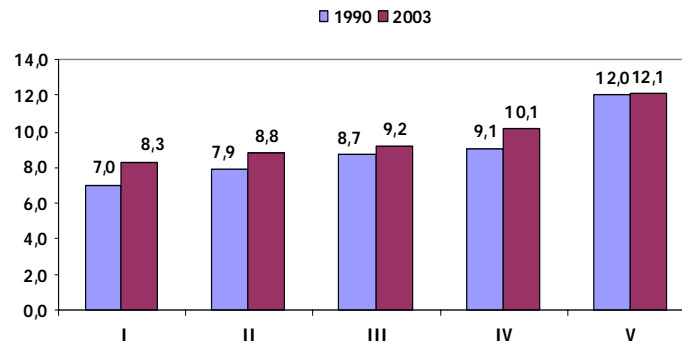


Fuente: <<http://www.mineduc.cl>>

No obstante, el porcentaje de población entre 20 y 24 años con a lo menos enseñanza media completa, creció del 44,5% en 1990 al 65,3% en el año 2003. Así como también durante el mismo período, se registró un aumento en el promedio de escolaridad en los dos primeros y IV quintiles de ingreso, de acuerdo a los resultados de la encuesta CASEN 2003¹⁰.

Gráfico 4

Promedio de escolaridad por quintil de ingreso 1990 y 2003, Región de Atacama



Fuente: www.mineduc.cl

¹⁰ Encuesta de Caracterización socioeconómica nacional. CASEN 2003. Educación, región de Atacama. Disponible al 10 de marzo de 2005 en <<http://www.mineduc.cl>>

2. Infraestructura¹¹

2.1. Infraestructura Portuaria¹².

El movimiento marítimo de la III Región está dedicado exclusivamente al traslado de carga, destinada tanto a movimiento de cabotaje (fletes nacionales) como de comercio exterior (exportaciones e importaciones). Los productos movilizados corresponden a hierro, pellets de hierro, cobre blister y electrolítico, harina de pescado y productos agrícolas de los valles de Copiapó y Huasco. El movimiento anual de la Región, considerando la carga de embarque y desembarque, para fines de la década de los noventa no llegaba al 30% de la capacidad teórica de movilización de carga. En efecto, en el puerto de Huasco el movimiento de carga no superaba al 30% de su capacidad instalada, en Caldera se operaba a menos del 10% de su capacidad y, finalmente, en el puerto de Chañaral se estaba operando a un nivel del 15% como promedio. Huasco es el puerto que moviliza el mayor volumen de carga en la Región y, principalmente, su movimiento está destinado al embarque de minerales de hierro provenientes del mineral de Algarrobo y el embarque de caliza proveniente de la Planta de Cal INACESA en Copiapó. Respecto al desembarque, en menor proporción, destaca el carboncillo con destino a la Central Termoeléctrica de Huasco.

Los tres puertos de la Región, ubicados en Chañaral¹³, Caldera¹⁴ y Huasco¹⁵, son administrados por empresas privadas.

¹¹ La información incluida en este apartado fue extraída del Informe "Prospección de Oportunidades de Inversión en la Región de Atacama", Información a Nivel Región. Price Waterhouse, 1999. Disponible al 10 de marzo de 2005 en <http://www.corfo.cl/index_esp?seccion=1&id=1085>

¹² En el original se señala como fuente al SEREMI de Obras Públicas Armada de Chile en internet <<http://www.chile.cl>>

¹³ El Puerto de Chañaral, está emplazado en la Bahía de Chañaral. En él se ubica el muelle Punta Piedra Blanca que es multipropósito y propiedad de CODELCO Chile División El Salvador. Entre las instalaciones existentes se destacan el terminal petrolero, patio cerrado y patios abiertos de almacenaje, almacenes aduaneros, infraestructura de embarque a granel, romanas para camiones y ferrocarriles.

¹⁴ El puerto de Caldera posee dos muelles: Punta Caleta: muelle multipropósito, de propiedad de la empresa AMARCAL, destinado al embarque de uva de mesa y carga general y el Muelle Punta Padrones: propiedad de la Compañía Minera Candelaria, diseñado con las mejores instalaciones para maximizar su eficiencia y evitar la contaminación ambiental, condiciones que lo califican como el muelle más moderno de Sudamérica para el embarque de concentrados de cobre y carga a granel. En el período 2003-2004 fueron embarcadas 8.375.182 cajas de frutas y hortalizas, mientras que entre septiembre de 2004 y la primera quincena de 2005 salieron un total de 8.149.822, de las cuales, 7.870.801 correspondían solamente a uva de mesa.

¹⁵ El puerto de Huasco está orientado principalmente a la transferencia de pellets de hierro a través de Guacolda II y desembarque de carbón y petróleo en el muelle Guacolda I. El Muelle Guacolda I es multipropósito, propiedad de la Empresa Eléctrica Guacolda y operada por la Agencia Marítima Ultramar. Posee dos grúas con capacidad de 28,5 toneladas cada una. El Muelle Guacolda II, mecanizado para carga a granel, propiedad de la Compañía Minera del Pacífico. Su velocidad de embarque promedio fluctúa por sobre las 5.000 tons/hora.

2.2. Infraestructura Vial

La Región de Atacama está ligada al resto del país a través de la Carretera Panamericana Norte (Ruta 5), que se encuentra pavimentada en los 489 kms que la cruzan. Existen otras vías asfaltadas que atraviesan la Ruta 5 hasta las principales ciudades, tales como, Camino Vallenar - Huasco en 48 Km., Camino Copiapó - Diego de Almagro en 165 Km., Camino Chañaral - Potrerillos en 155Km., Copiapó - Embalse Lautaro en 90 Km., Vallenar - Alto del Carmen en 40 Km., entre otras.

Existe una ruta internacional habilitada que permite la conexión de Chañaral y Copiapó con las provincias argentinas de Tucumán, Catamarca, La Rioja, Santiago del Estero, Córdoba y el Noreste Argentino a través del Paso San Francisco. Esta red caminera cuenta con sectores asfaltados y otros ripiados. El Paso San Francisco se ubica a gran altura (4.747 m.s.n.m), une el Puerto de Caldera con la Región argentina de Catamarca, específicamente con la ciudad de Aimogasta (La Rioja). La distancia total corresponde a 648 km y a un tiempo estimado de 13 horas en vehículo liviano y es transitable desde octubre a marzo.

Existe una alternativa al tránsito por este Paso, la Bifurcación La Ola.

2.3. Infraestructura Aeroportuaria

Hasta comienzos del presente año, la Región contaba sólo con un aeropuerto de vuelos nacionales, Chamote, con capacidad para recibir aviones pequeños (Boeing 737) y limitado a vuelos diurnos. En febrero del presente año comenzó a funcionar el nuevo aeropuerto internacional regional, "Desierto de Atacama", ubicado a 50 kms al norte de la ciudad de Copiapó, y que cuenta servicio de aduana. La Región está dotada de tres aeródromos, Chañaral, Vallenar y Caldera, más algunos aeródromos sin mantención como Freirina, Carrizal Bajo y Domeyko.

II. ACTIVIDAD PRODUCTIVA

1. Antecedentes

1.1. La minería

La identidad histórica de la Región de Atacama —creada como provincia en 1843— ha estado definida por la minería cuyo auge se remonta al siglo XIX cuando fueron descubiertos numerosos yacimientos entre ellos Chañarcillo (1832) y Caracoles (1870), ambos de plata. El descubrimiento del mineral de Chañarcillo concentró en la zona un gran movimiento de materiales, víveres y pasajeros. El primer ferrocarril de Chile, cuyo primer tramo entre Caldera y Monte Amargo se inauguró en julio de 1851, tenía como objetivo atender las necesidades de la minería¹⁶. Copiapó llegó a convertirse así en la “capital minera de Chile”, y la quinta ciudad más poblada con 13.381 habitantes¹⁷.

La minería de la plata mantuvo sus niveles de producción con el descubrimiento del yacimiento de Tres Puntas en 1848, aunque desde mediados de la década siguiente comenzó a dar señales de agotamiento. El descubrimiento y explotación por capitales chilenos del mineral de Caracoles, situado en ese entonces en territorio boliviano, dio un último impulso a la minería de la plata, produciendo alrededor de 1.000 toneladas métricas de plata en su primer año para luego decaer¹⁸. El auge se prolongó sólo por cinco años, debido al rápido agotamiento de los minerales de alta ley, a las primitivas técnicas de extracción y a la lejanía de los puertos de exportación. El abandono del sistema bi-metálico por las economías industrializadas dio el golpe de gracia a los alicaídos precios de la plata y sentó el fin de una actividad que, por casi medio siglo, había sido la más dinámica del país¹⁹.

El gran auge minero basado en la plata, dio paso paulatinamente a la minería del hierro y luego del cobre. La instalación en este siglo XX, de la gran minería del cobre por capitales norteamericanos y fundiciones de gran magnitud, consolidaron el cambio definitivo. La División Salvador, ubicada a 138 kms. de la ciudad de Copiapó, inició sus operaciones en 1959 con una fundición y refinería electrolítica, sobre la base del yacimiento Indio Muerto. La ciudad de El Salvador fue construida por la Andes Cooper Mining Co, subsidiaria de Anaconda, con el objetivo de servir de centro habitacional y de servicio de la nueva mina El Salvador, y del antiguo complejo en Potrerillos.

En 1966 se dictó la Ley N° 16.425 que autorizaba la creación de sociedades mixtas entre el estado chileno y las empresas extranjeras productoras de cobre. En estas sociedades mixtas, el Estado de Chile debía tener, al menos, una participación del 25% de la propiedad de los yacimientos en manos de las empresas extranjeras. En 1967, las empresas El Teniente, Chuquicamata y Salvador se convirtieron en sociedades mixtas. En todas ellas, Codelco mantuvo un 51% de la propiedad. La Braden Copper Company un 49% en El Teniente; y Anaconda Copper Company un 49% en Chuquicamata y Salvador. En 1971, año en que fue aprobada mediante la Ley 17.450 la nacionalización del cobre, la

¹⁶ Disponible al 10 de marzo de 2005 en

<http://www.memoriachilena.cl/ut_pres.asp?id_ut=losciclosminerosdelcobreylaplata>

¹⁷ Collier, Simon y William F. Sater. *Historia de Chile. 1808-1994*. Cambridge University Press, Madrid, 1999. p.78

¹⁸ *Ibidem*.

¹⁹ Disponible al 10 de marzo de 2005 en

<http://www.memoriachilena.cl/ut_pres.asp?id_ut=losciclosminerosdelcobreylaplata>

mina de El Salvador pasó a manos del Estado de Chile²⁰. En la actualidad, la División explota minerales sulfurados y oxidados, cada uno con su propia planta de recuperación de cobre. Durante el año 2003, esta División produjo 85.105 toneladas métricas de cobre fino, mientras que su dotación llegaba a los 1.807 trabajadores²¹.

Entre las próximas iniciativas mineras a concretarse en la región, se encuentran el proyecto de cobre y oro Aldebarán-Cerro Casale, con US\$ 1.300 millones y Pascua-Nevada, también de oro, con US\$ 500 millones²².

La agricultura

La agricultura ha tenido un incremento creciente en las tres últimas décadas. Se concentra mayoritariamente en los dos valles transversales: el de Copiapó y Huasco, donde el fomento productivo ha logrado generar una rápida expansión agrícola vinculada a la exportación. A pesar de un clima desértico, las inversiones realizadas en la infraestructura de riego han logrado excelentes condiciones para el desarrollo de la agricultura. Las características de los valles transversales permiten producir en forma temprana uva, tomates, ajíes, pimentones, entre otros, y por ende, obtener mejores precios²³.

Hoy este sector se encuentra en creciente desarrollo, avalado por estudios e investigaciones en rubros como la uva de mesa, uva para pisco, distintas frutas y hortalizas, y el olivo. Las características de alta luminosidad, elevada radiación solar, ausencia de neblinas costeras, alta oscilación térmica diaria (sin llegar a producir heladas), favorecen los cultivos y plantaciones y otorgan un excelente potencial para la producción de un amplio rango de especies. Sin embargo, han sido la uva de mesa y los olivos y en tercer lugar los cítricos los que han ocupado los valles²⁴.

Atacama cuenta con una arraigada tradición olivícola, la de más larga historia en el país. Desde la llegada de los españoles existen registros de la presencia de este frutal en el norte, estableciéndose tempranamente su producción, principalmente en el valle del Huasco. Desde entonces la región ha abastecido gran parte del consumo interno del país, junto con la I Región. La producción olivícola de la provincia proviene principalmente del valle de Copiapó, donde alcanza una superficie plantada de 610,23 hectáreas²⁵ aunque también existen importantes inversiones en el entrevalle²⁶.

La industria olivícola cuenta mayoritariamente con una estructura productiva tradicional, dada la larga historia de implantación y un débil y reciente consumo interno. Existe, sin embargo, una participación creciente de iniciativas empresariales, que han introducido desde hace un par de décadas huertos modernos y tecnificados adecuados a producir para el mercado internacional. Estos productores, muchas veces ligados a familias de tradición olivícola, han emprendido una gestión diferente, que visualiza las

²⁰ Disponible al 10 de marzo de 2005 en <http://www.codelco.com/la_corporacion/fr_historia.html>

²¹ Idem.

²² Disponible al 10 de marzo de 2005 en <<http://www.corfo.cl>>

²³ Idem.

²⁴ Estudio "Ventajas y desventajas de la región de Atacama como destino de inversiones olivícolas". Disponible al 10 de marzo de 2005 en <http://www.todochileinversiones.cl/pdf/III/ventajas_desventajas.pdf>

²⁵ CIREN. *Visión Frutícola de Chile. Superficie, producción e infraestructura*. Santiago, 2004. p.21

²⁶ Estudio "Ventajas y desventajas de la región de Atacama como destino de inversiones olivícolas". Op.cit.

corrientes internacionales de la industria y se adapta a ellas, aunque su destino principal a la fecha siga siendo el mercado interno²⁷.

La fruticultura de esta zona representa la configuración productiva más novedosa tanto en relación a lo que era el agro chileno hasta un par de décadas atrás, como en cuanto a la fisonomía productiva anterior de la propia región. Sus peculiaridades remiten principalmente a las características de los grandes fruticultores de la región²⁸.

El desarrollo de la viticultura de mesa se inició a mediados de los años cuarenta, con la compra, por parte de Jaime Prohens, del fundo Hornitos ubicado a 55 km de la ciudad de Copiapó, donde dadas las condiciones climáticas que permiten una maduración temprana de la fruta, comenzó a plantar parrones con uva de exportación²⁹. Hacia mediados de la década de los ochenta se consolidó la exportación de uva de mesa, incorporándose nuevas tecnologías, como el riego por goteo y el uso de nuevos fertilizantes y aditivos.

En esta zona predominan las grandes empresas frutícolas transnacionales que en su mayoría, forman parte de conjuntos mayores de inversiones, tanto agrícolas como urbanas, y orientadas fundamentalmente a la exportación. Las empresas frutícolas grandes del Norte operan como filiales con matrices transnacionales o nacionales, que se localizan en los valles frutícolas centrales del país³⁰.

La producción de uva de mesa ha evolucionado desde 1.109 hectáreas en 1982 a 6,879 hacia el 2004, produciéndose el mayor incremento de la superficie entre 1982 y 1987³¹, llegando al 28,9%. Posteriormente, la región registró un incremento de 13,6% en la superficie plantada. (Cuadros 2 y 3)

Cuadro 2

Evolución de la superficie plantada con uva de mesa
Norte Chico

Región	1982	1987	1992	1999
III	1.109	4.699	5.427	6.247
IV	1.780	6.563	7.335	8.545
Total	2.899	11.232	12.762	14.972

Fuente: *Uva de Mesa en Chile*

Cuadro 3

Evolución de la superficie plantada con uva de mesa por valle

Norte	1987	1992	1999

²⁷ Idem.

²⁸ Venegas L., Sylvia. *Una gota al día... Un chorro al año... El impacto social de la expansión frutícola*. Grupo de Estudios Agro-Regionales /GIA. Universidad Academia de Humanismo Cristiano. LOM, Santiago, 1992. p.81

²⁹ Diario *Chile Riego* N°4, abril de 2001. Disponible al 10 de marzo de 2005 en <<http://www.chileriego.cl>>

³⁰ Venegas L., Sylvia. *Una gota al día... Un chorro al año... El impacto social de la expansión frutícola*. Grupo de Estudios Agro-Regionales /GIA. Universidad Academia de Humanismo Cristiano. LOM, Santiago, 1992. p.82

³¹ Ibacache, Antonio. "Zona Norte" en, Valenzuela B., Jorge (ed.). *Uva de mesa en Chile*. Ediciones INIA N°5, Santiago, 2000. pp.24-30

Copiapó	4.376	5.083	5.883
Huasco	293	344	544
Elqui	1.917	1.931	2.252
Limarí	4.483	5.373	6.288
Choapa	163	31	5

Fuente: *Uva de Mesa en Chile*

III. PERFIL ECONÓMICO-PRODUCTIVO DE LA III REGIÓN

1. Minería

La economía regional tiene una fuerte dependencia de la actividad minera, que se desarrolla en el sector cordillerano y que contempla grandes inversiones de empresas transnacionales y chilenas, lo que a su vez genera empleo y actividad económica. Ella genera más del 10% del empleo y el 45,4% del PIB regional. Las inversiones de los últimos años han sido superiores a los US\$1.500 millones. En términos de exportaciones, la minería representa más del 83% de las ventas al exterior de la Región de Atacama, abasteciendo mercados como el de Europa, Japón y Estados Unidos. Los principales productos exportados son cátodos de cobre y secciones de cátodos, oro en bruto, oro en polvo, minerales de cobre y plata³². Las mayores ganancias son obtenidas principalmente, del cobre y los pellets de hierro. La minería no metálica está compuesta por la producción de cuarzo, baritina, caliza, mármol y dolomita, la más importante, en términos de toneladas producidas a nivel regional, es la caliza o carbonato de calcio³³. Entre los años 1991 y 2002 esta actividad profundizó su presencia en el producto regional incrementando en 5 puntos su participación, respecto a las otras ramas de la economía, como se observa en el próximo cuadro³⁴.

Cuadro 4³⁵

Distribución del PIB III Región por ramas de actividad económica, años 1991 y 2002
(porcentajes %)

³² <[http:// www.todochileinversiones.cl](http://www.todochileinversiones.cl)>

³³ <<http://www.subdere.cl>>

³⁴ Alvear, Fernando. "El entorno socioeconómico y laboral de la III región de Atacama"... Op.cit.

³⁵ Idem.

	1991	2002
Agrop.-Silvícola	18,0	16,7
Pesca	3,1	2,7
Minería	40,9	45,4
Ind. Manufacturera	3,1	1,8
Elec., Gas y Agua	-1,5	4,1
Construcción	7,0	4,4
Comercio, Rest. y Hoteles	11,0	11,0
Transp. y Comunicaciones	4,5	4,9
Servicios	13,9	9,0
PIB	100,0	100,0

Fuente: Estimación GEMINES Consultores

Las exportaciones de este sector tuvieron una importante alza en el trimestre enero-marzo 2004, con respecto al mismo período del año anterior, con un 101,4%, experimentando además el mayor crecimiento porcentual en la creación de puestos de trabajo entre enero-marzo de 2003 y enero-marzo de 2004, con 25,4% (2.320 personas)³⁶.

2. Agricultura

Atacama posee una marcada vocación productiva en la agroindustria, configurándose desde fines de la década de los noventa, una amplia lista de instrumentos de apoyo público para el fomento de la agricultura, para temas como riego, asociatividad, comercialización, investigación, transferencia tecnológica, manejo y fomento forestal, sanidad animal y vegetal, certificaciones. A estos programas e instrumentos se destinan anualmente alrededor de US\$ 300 millones, y a ellos se agregan líneas de trabajo del sector público en apoyo de la agricultura. Además, se ha implementado un conjunto de políticas agrarias para facilitar el desarrollo del sector. Según los registros de CORFO, a julio del 2005 se habían asignado 999 proyectos (en distintos rubros) a personas jurídicas y 24 a personas naturales (FONTEC, FAT y PROFO, FDI, PDP) y dentro de los proyectos con apoyo de agencias estatales en la III Región hubo 1.744 de un total de 82.694 en el país asignados a 1.028 empresas de un total nacional de 58.289. En la III Región se apoyó con este tipo de proyectos a 4 empresas grandes, 12 medianas, 224 pequeñas y 652 microempresas.

En la actualidad, Atacama tiene cerca de 30.000 hectáreas aprovechables, entre los valles de Copiapó y Huasco, para el desarrollo de la agricultura. El 12,8% de la mano de obra de la región se ocupa en este rubro, lo que suma un total cercano a las 12.000 personas³⁷.

Este sector aporta aproximadamente un 16,7% al PIB regional y genera un 14% del valor de las exportaciones. Junto con el sector pesquero, ocupan más del 15% de la fuerza de trabajo con una importante variabilidad estacional.

³⁶ Fuente: Informe Económico Regional Trimestre Enero-Marzo 2004. Instituto Nacional de Estadísticas-INE. Junio 2004. Los cuadros 3 y 4 corresponden a este informe.

³⁷ Disponible al 10 de marzo de 2005 en <<http://www.corfo.cl>>

Cuadro 5

Atacama: Evolución de los Ocupados Según Rama de Actividad

(Variación en miles de personas respecto a igual trimestre año anterior)

Rama de actividad	2003				2004
	Ene-Mar	Abr-Jun	Jul-Sep	Oct-Dic	Ene-Mar
Total	0,5	3,0	1,9	2,3	3,8
Agricultura, Caza y Pesca	2,3	1,4	1,7	3,4	0,9
Minería	-1,1	-0,7	0,4	-0,5	2,3
Industria Manufacturera	0,5	1,5	-1,0	-0,4	-0,9
Electricidad, Gas y Agua	0,1	0,2	0,1	0,0	0,0
Construcción	-0,5	0,4	-1,7	-2,0	-1,1
Comercio	-2,0	-2,6	-1,4	0,0	1,1
Transporte y Comunicaciones	0,8	2,3	2,1	0,9	1,1
Servicios Financieros	1,1	-0,1	1,1	0,5	-0,4
Serv. Com. Soc. y Pers.	-0,7	0,6	0,6	0,3	0,9

Fuente: INE, Encuesta Nacional de Empleo

Desde hace tres décadas ha tenido un avance sostenido, principalmente por los proyectos frutícolas existentes y los nuevos que están actualmente estableciéndose, mayoritariamente vinculados a la producción olivícola³⁸.

La superficie de hortalizas está fuertemente concentrada en la provincia de Copiapó, acumulando aproximadamente la mitad de la superficie regional. La comuna de Vallenar ocupa el segundo lugar en concentración de cultivos hortícolas. Cabe destacar que hay una tendencia a cultivar especies que no han sido tradicionales en la Región, como por ejemplo las flores, tanto al aire libre como en invernaderos. Sin embargo, el cultivo de flores sólo representa el 2,1% de la superficie de hortalizas de la Región y Huasco concentra el 75% del cultivo total; mayormente, destacan los alelíes, los cuales son destinados al mercado local, zona norte y Región Metropolitana³⁹.

La Región de Atacama concentra el 40% de la superficie olivícola nacional, 1.779 hectáreas. De estas, un 70% se destina a la producción de aceitunas y un 30% a la de aceite. Le sigue en superficie la primera región, con poco más de 1.200 hectáreas, destinadas en su totalidad a la producción de aceituna de mesa. Ambas regiones suman más del 66% del total nacional de superficie de olivos⁴⁰.

3. Pesca y acuicultura

La producción del sector en el año 2001 fue superior 98 mil toneladas a la del 2000. La región representa el 2,1% del total nacional. De esta producción, el 62% esta centrada en las algas (huiró negro chascón, chicorea de mar, huiró, huiró pala y pelillo) y el grupo de moluscos representa el 8% del desembarque regional, cuyo principal aporte está dado por el ostión del norte con el 7%. El grupo peces abarca un 27% del total

³⁸ Disponible al 10 de marzo de 2005 en <<http://www.todochileinversiones.cl>>

³⁹ Información Complementaria. Oportunidades de Inversión Región de Atacama.

⁴⁰ Estudio "Ventajas y desventajas de la región de Atacama como destino de inversiones olivícolas". Disponible en <http://www.todochileinversiones.cl/pdf/III/ventajas_desventajas.pdf> Disponible al 10 de marzo de 2005

regional, teniendo entre sus principales especies, las pelágicas (anchoveta, caballa, jurel y sardina). Los crustáceos y otras especies representan el 3% del total.⁴¹

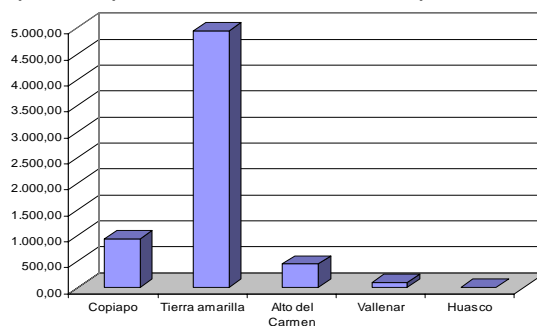
En las últimas décadas ha habido un gran crecimiento en el desarrollo industrial del sector. Actualmente, la industria pesquera de conserva, congelados y harina de pescado se suma en menor medida a la actividad regional⁴².

El crecimiento del sector acuícola en expansión se centra, primordialmente, en Caldera, siendo el ostión del Norte el principal producto de cultivo, con un 80% de la producción regional. El 20% restante está compuesto por el cultivo de alga glacilaria, ostra japonesa y, en menor medida, el abalón japonés y la semilla de abalón rojo. De acuerdo con el Servicio Nacional de Pesca, la actividad acuícola reportó alrededor de US\$ 20 millones en el año 2001, esto a través de sus 32 centros de cultivos, de los cuales 20 son de moluscos y 12 de algas. La zona de mayor expansión en esta actividad ha sido Bahía Inglesa, aún cuando existen otras bahías con igual potencial como Salado, Caldera, Herradura de Carrizal, Flamenco y Calderilla. Un diagnóstico realizado por la Dirección Zonal del Instituto de Fomento Pesquero (IFOP, 2000) plantea que existen otras localidades que podrían destinarse a la acuicultura, como Caleta Turenne, Caleta Barranquilla, Bahía Huasco, Bahía Quebrada Honda, Caleta Inglesa y Caleta Chañaral⁴³.

IV. SITUACIÓN ACTUAL DE LA PRODUCCIÓN UVA DE MESA

CIREN/CORFO⁴⁴ indica que la uva de mesa en Atacama se concentraba el año 2004 en el valle de Copiapó, sobre todo en su sección interior dado el peso de la comuna de Tierra Amarilla en la superficie plantada, como lo indica el gráfico.

Gráfico 5
Superficie plantada en uva de mesa por comuna



Por otra parte, son las medianas y grandes explotaciones las que poseen las mayores superficies plantadas. Esta característica de concentración de las plantaciones y de la producción en explotaciones de gran tamaño ya fue descrita y analizada a fines de los años ochenta cuando recién se implantaba la uva de mesa en el valle. Este rasgo continúa definiendo a los productores y empresas del valle. En efecto, los hallazgos de

⁴¹ <<http://www.corfo.cl>> Disponible al 10 de marzo de 2005

⁴² Idem.

⁴³ Información Complementaria. Oportunidades de Inversión Región de Atacama.

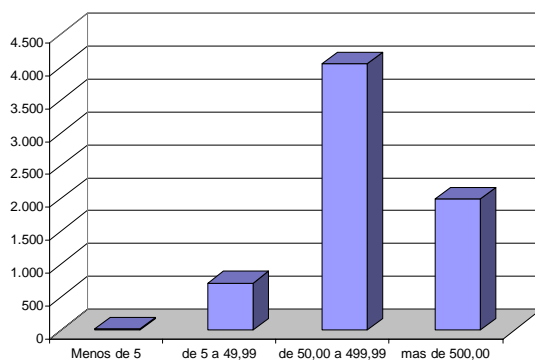
⁴⁴ CIREN/CORFO. Visión Frutícola de Chile. Santiago 2004.

Venegas en un estudio sobre la fruta en todo el país determinaron que las empresas de Copiapó “constituyen en gran medida una extensión de las actividades de los grandes empresarios del ramo, nacionales y extranjeros, cuyas matrices se encuentran en los valles centrales del país; y también empresarios urbanos que con un patronal en Copiapó no sólo buscan ampliar el espectro de sus inversiones hacia un rubro sumamente atractivo, sino estar en “la cresta de la ola”.⁴⁵

Según el estudio citado realizado hace más de quince años, las empresas transnacionales y también los empresarios agrícolas nacionales que se dedicaban a varios rubros traían a la fuerza de trabajo que necesitaban desde las casas matrices, y lo hacían así para enfrentar la escasez de trabajadores locales desplazando de preferencia a los famosos, experimentados y envidiados aconcañinos.

Comparando la situación de los empresarios frutícolas de todo el país, se aseguraba en ese estudio que “la fruticultura nortina representa, sin duda, la configuración más novedosa; tanto en relación a lo que era el agro chileno un par de décadas atrás, como en cuanto a la fisonomía productiva anterior de la propia región. Peculiaridades éstas que remiten principalmente a las características de los fruticultores grandes de la región. La altísima especialización en uva de mesa de los valles nortinos, que en grado importante explica la duración del período de alta demanda, resulta del predominio de las grandes empresas frutícolas, que, también en su mayoría, forman parte de conjuntos mayores de inversiones. Vale decir, se trata de una entre otras inversiones en el campo y/o en la ciudad. Son los propietarios de estos conglomerados —los multiempresarios— quienes hacen la principal contribución al patrón de uso del suelo que caracteriza a la región. Crean sus empresas por y para la exportación, y, naturalmente, se concentran en el rubro que concentra la máxima rentabilidad. Otro rasgo singular de estos fruticultores grandes, especialmente acentuado, asimismo, en Copiapó, es su origen foráneo. Tanto los multiempresarios agrícolas como los urbanos provienen a menudo de los valles centrales del país. Las empresas frutícolas grandes del Norte son, pues, filiales con matrices transnacionales o nacionales, que se localizan en los valles frutícolas centrales del país”⁴⁶.

Gráfico 6
Distribución de las explotaciones de Copiapó según tamaño⁴⁷



⁴⁵ Sylvia Venegas. Una gota al día, un chorro al año. El impacto social de la expansión frutícola. GIA, Universidad Academia de Humanismo Cristiano, Santiago 1992. Pág. 73.

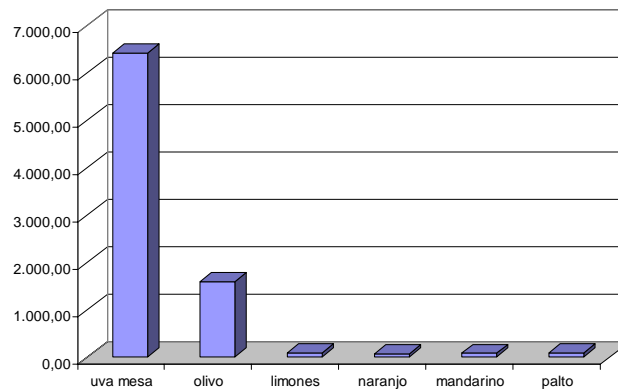
⁴⁶ Op. Cit. Pág. 81-82.

⁴⁷ Fuente: CIREN/CORFO, 2004.

Así, de las 6.761,93 hás. en frutales, cerca de un tercio (29,4%) corresponden a explotaciones mayores a 500 hás. y casi dos tercios (59,8%), a las explotaciones de tamaños que fluctúan entre 50 y 500 has. De tal forma que las explotaciones de menos de 50 hás. tienen una muy baja representación (10,7%) en el valle lo que hace que la propiedad esté bastante más concentrada que en el valle del Huasco. El carácter que ofrece este tipo de empresas es su especialización en la uva que se suma a la antigua tradición olivera y, más recientemente a las plantaciones de cítricos: limones, naranjas, mandarinas como lo expresa el siguiente gráfico de uso del suelo. La superficie en uva de mesa aumentó entre 1992 y 1999 de 5.423,7hás. a 6.427,36 hás. con una tasa de variación del 18,4% mientras el número de explotaciones disminuyó en un 7% lo que indicaría un proceso de concentración de la propiedad en favor de las grandes explotaciones. En todos los rangos de tamaño predomina el riego por goteo; en el 82% de las explotaciones de mayor tamaño y en el 89% de las de menor tamaño.

Gráfico 7.

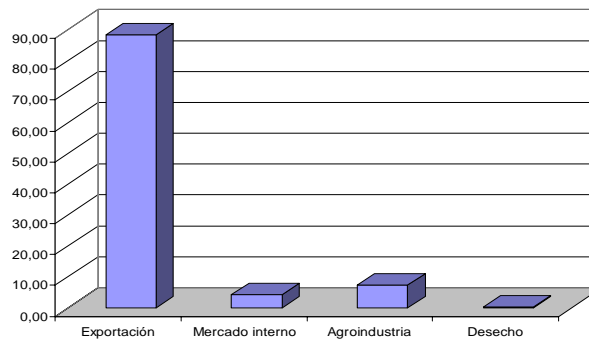
Uso del suelo frutícola (principales especies)



En cuanto al destino de la producción de uva de mesa, como se observa a continuación, la producción del valle se orienta casi por completo a la exportación.

Gráfico 8

Destino de la producción de uva de mesa



La uva de mesa el año 2000 representaba el 7,8% de las exportaciones regionales⁴⁸. Según DIRECON, ha habido aumento y variaciones según destino de las exportaciones frutícolas en los últimos años. A la Unión Europea el año 1996 se exportó 3,9 millones de dólares FOB en frutas que aumentaron a 4,1 millones el año 2003 mientras que a U.S.A. en el año 1996 se exportó 35,9 millones, 103,8 el año 2002, 79,4 el año 2003. El año 2003 las exportaciones totales de fruta llegaron a 101, 7 millones de dólares FOB⁴⁹.

⁴⁸ CORPROA, Copiapó 2002. Pag. 10.

⁴⁹ DIRECON, Gobierno de Chile.